

KALKUL
dla Windows 2000/XP
wersja 1.0.1

*Program wspomagający wycenę modułowych obiektów
kontenerowych produkowanych
przez Metalplast System Sp. z o.o. w Obornikach*

Podręcznik użytkownika

Copyright © 2005

AK&JK Firma Komputerowa Aleksander Kniat
ul. Świętopełka 5/3
80- 361 Gdańsk
tel. + 58 5583938
e-mail: biuro@akjk.gda.pl

Gdańsk, czerwiec 2005

Spis treści:

1.	O programie KALKUL	1
2.	Instalacja programu KALKUL.....	1
3.	Korzystanie z programu KALKUL.....	2
4.	Przygotowanie wyceny	3
4.1.	Dane podstawowe	4
4.2.	Obudowa	4
4.3.	Konstrukcja ramowa	6
4.4.	Stolarka.....	7
4.5.	Podłoga.....	8
4.6.	Dach	8
4.7.	Obróbki.....	9
4.8.	Instalacja elektryczna	10
4.9.	Instalacja wod.-kan.....	11
4.10.	Elementy uzupełniające.....	12
4.11.	Cynkowanie.....	13
4.12.	Śrutowanie.....	14
4.13.	Indywidualna zabudowa wewnętrzna	15
4.14.	Inne.....	16
4.15.	Robocizna.....	17
4.16.	Montaż zewnętrzny	18
4.17.	Koszty dodatkowe związane z montażem zewnętrznym	19
4.18.	Koszty transportu	20
4.19.	Koszty refaktur	21
5.	Aktualizacja wyceny	23
6.	Ustawienia programu	24
7.	Import wyceny z Excel-a.....	24
8.	Wysyłanie wyceny e-mail'em	24
9.	Kalkulacja cen prefabrykatów	25
10.	Tworzenie bazy cenowej prefabrykatów w formacie MS Access 2000	26

1. O programie KALKUL

Program **KALKUL** został przygotowany, aby ułatwić wycenę modułowych obiektów kontenerowych typoszeregu K6, KMM, D-1, ZS-1, PH lub K83, produkowanych przez Metalplast System Sp. z o.o. w Obornikach.

Program działa w systemach operacyjnych Windows 2000/XP, wykorzystując biblioteki MS .Net ver. 1.1 i MS ADO ver. 1.5. Aby importować do programu **KALKUL** dane ze skoroszytów MS Excel-a, przygotowanych we wcześniejszej wersji programu, działającej w Excel-u, niezbędny jest MS Excel wersja 11 z pakietu MS Office 2003.

Program **KALKUL** został zabezpieczony kluczem sprzętowym i będzie działał jedynie wtedy, gdy klucz sprzętowy zostanie zainstalowany w porcie USB.

Program **KALKUL** składa się z czterech składników:

- programu „**Kalkul.exe**” i towarzyszących mu bibliotek: „**haspenv.dll**”, „**Interop.ADOODB.dll**” i „**Interop.Excel.dll**”,
- plików: „**K.xml**”, „**KMM.xml**”, „**D1.xml**”, „**ZS1.xml**”, „**PH.xml**” i „**K83.xml**”, zawierających szablony wycen obiektów modułowych odpowiednio dla typoszeregów: K6, KMM, D-1, ZS-1, PH i K83,
- pliku o nazwie „**kalkul.mdb**”, zawierającego bazę cen materiałów i prefabrykatów w formacie MS Access 2000, utworzonego na podstawie danych zawartych w „**kalkul baza.xls**”,
- pliku o nazwie „**KALKUL 1.0 podrecznik.chm**”, zawierającego instrukcję obsługi i pomoc dla programu.

2. Instalacja programu KALKUL

Aby zainstalować program **KALKUL**, należy odnaleźć na krążku instalacyjnym plik „**Setup.exe**” i uruchomić go dwukrotnym kliknięciem lewego przycisku myszy. Następnie należy postępować zgodnie z poleceniami programu instalacyjnego. Najpierw zaakceptować umowę licencyjną, potem określić folder, w którym zostanie zainstalowany program i zainstalować oprogramowanie klucza sprzętowego HASP.

Gdy zakończy się działanie programu instalacyjnego, należy pamiętać o umieszczeniu dostarczonego z programem **KALKUL** klucza HASP w porcie USB. Po włożeniu klucza HASP, system operacyjny Windows powinien wyświetlić u dołu ekranu komunikat, że znaleziono nowy sprzęt, a następnie, że sprzęt jest gotowy do użycia. Wewnątrz obudowy klucza HASP powinna się wtedy zaświecić czerwona dioda.

Bez klucza HASP w porcie USB program **KALKUL** nie da się uruchomić. Próba uruchomienia programu **KALKUL** bez klucza HASP powoduje wyświetlenie komunikatu przedstawionego na rys. 1. Klucz HASP można bez żadnych dodatkowych czynności (np. bezpieczne usuwanie sprzętu) wyjmować i wkładać do portu USB. Klucz HASP musi być w porcie USB zawsze wtedy, gdy działa program **KALKUL**.



Rys. 1. Okno dialogowe z komunikatem o błędzie, który pojawia się podczas próby uruchomienia programu **KALKUL** bez klucza HASP w porcie USB.

Po zakończeniu działania programu instalacyjnego na pulpicie i w menu start pojawią się skróty do programu **KALKUL**. Program **KALKUL** wywołuje się, korzystając z tych skrótów.


3. Korzystanie z programu **KALKUL**

Pracę z programem **KALKUL** rozpoczyna się, korzystając ze skrótu o nazwie „**KALKUL wersja 1.0**” na pulpicie, albo w menu start.

Aby utworzyć nową wycenę, należy z menu **Plik** wybrać polecenie **Nowy**. Następnie z okna dialogowego, przedstawionego na rys. 2, należy wybrać jeden z dostępnych typoszeregów kontenerów. Wybór typoszeregu odbywa się przez pojedyncze kliknięcie lewym przyciskiem myszy na nazwie typoszeregu. Wtedy nazwa typoszeregu zostaje zaznaczona. Użycie przycisku **OK**, powoduje utworzenie nowej wyceny, zawierającej pozycje charakterystyczne dla wybranego typoszeregu kontenerów.



Rys. 2. Okno dialogowe z wyborem typoszeregu kontenerów dla nowej wyceny.

Aby otworzyć istniejącą wycenę, należy z menu **Plik** wybrać polecenie **Otwórz**, a następnie korzystając z okna dialogowego wybrać plik, zawierający wycenę. Pliki wycen przygotowanych przy pomocy programu **KALKUL** mają rozszerzenie ***.klik** i w oknie eksploratora Windows wyświetla się przy nich ikona .

Ponieważ rozszerzenie ***.klik** zostało skojarzone w trakcie instalacji programu jako charakterystyczne dla dokumentów programu **KALKUL**, można otworzyć wycenę zapisaną w pliku bezpośrednio z okna eksploratora Windows, używając podwójnego kliknięcia lewym przyciskiem myszy na nazwie pliku wyceny.

Po otwarciu wyceny widoczna jest zakładka tytułowa o nazwie „Wycena”, przedstawiona na rys. 3. W poszczególnych wierszach tej zakładki znajdują się pozycje wyceny. Przygotowanie wyceny polega na wprowadzeniu kwot, odpowiadających poszczególnym pozycjom. Dokonuje się tego, wprowadzając szczegółowe dane w oddzielnych zakładkach, do których przechodzi się, klikając w nazwę lub koszt odpowiedniej pozycji. Gdy wycena jest gotowa, można ją wydrukować i zapisać na dysku.

W tytule okna programu **KALKUL** znajduje się informacja o typoszeregu kontenerów, którego dotyczy wycena i nazwa pliku dyskowego ujęta w nawiasy kwadratowe [].

KALKUL K: [C:\Program Files\AK&JK Firma Komputerowa Aleksander Kniat\KALKUL 1.0\WycenaK_1.klk]

Plik Aktualizacja Ustawienia Informacje

6. Wycena zapytania ofertowego obiektu modułowego typu: K
przygotowana w Sekcji Wycen

lp.	kod:	nazwa części składowej:	koszt:	rentowność:	cena:
1.	O	Obudowa	0,00 zł		
2.	K	Konstrukcja ramowa	0,00 zł		
3.	S	Stalarka otworowa zewnętrzna wg cennika dostawcy	0,00 zł		
4.	P	Podłoga	0,00 zł		
5.	D	Dach z instalacją odwadniającą	0,00 zł		
6.	B	Obróbka blacharska	0,00 zł		
7.	E	Instalacja elektryczna	0,00 zł		
8.	W	Instalacja wod-kan.	0,00 zł		
9.	U	Elementy uzupełniające	0,00 zł		
10.	C	Cynkowanie	0,00 zł		
11.	T	Śrutowanie	0,00 zł		
12.	Z	Indywidualna zabudowa wewnętrzna	0,00 zł		
13.	I	Inne	0,00 zł		
14.	MB	Suma materiałów bezpośrednich dla obiektu	0,00 zł		
15.	R	Robocizna z ZUS	0,00 zł		
16.	KBO	Suma kosztów bezpośrednich dla obiektu	0,00 zł		
17.	MZ	Montaż zewnętrzny	0,00 zł		
18.	KD	Koszty dodatkowe związane z montażem zew.	0,00 zł		
19.	KM	Suma kosztów montażu zewnętrznego	0,00 zł		
20.	KT	Koszty transportu	0,00 zł		
21.	KR	Koszty refaktur	0,00 zł		
22.	SKB	Suma kosztów dla obiektu	0,00 zł		

Drukuj Dane podstawowe

Wycena Obudowa Konstrukcja Stalarka Podłoga Dach Obróbki Elektryczne Wod-kan Uzupełniające Cynkowanie Śrutowa

Rys. 3. Zakładka tytułowa ze wszystkimi pozycjami wyceny dla typoszeregu K6.

4. Przygotowanie wyceny

Sporządzenie kompletnej wyceny wymaga skalkulowania każdej pozycji, znajdującej się na zakładce o nazwie „Wycena”, przedstawionej na rys. 3. Dokonuje się tego, wprowadzając szczegółowe dane w oddzielnych zakładkach, do których przechodzi się, klikając w nazwę lub koszt pozycji.

Wszystkie zakładki są tak skonfigurowane, że można zmieniać zawartość tylko niektórych pól. Dodatkowo tam, gdzie to możliwe znajdują się listy rozwijane, w których podano wartości do wstawienia w tych polach. Elementy na listach rozwijanych pochodzą, albo z bazy cenowej prefabrykatów, albo są pobierane z innych pozycji przygotowywanej wyceny.

Wycenę należy **zawsze** rozpoczynać od wypełnienia danych podstawowych obiektu. W tym celu należy użyć przycisku **Dane podstawowe**, widocznego na zakładce tytułowej o nazwie „Wycena”. Pojawi się wtedy okno dialogowe przedstawione na rys. 4.

Wycena jest zakończona, gdy skalkulowano wszystkie pozycje. Należy zawsze pamiętać o zapisaniu gotowej wyceny na dysku poleceniem **Zapisz** z menu **Plik**. Gotową wycenę można wydrukować, posługując się przyciskiem **Drukuj**, który znajduje się u dołu zakładki tytułowej o nazwie „Wycena”.

4.1. Dane podstawowe

W oknie dialogowym „Dane podstawowe” wypełnia się pola, które mają białe tło. Wartości w pozostałych polach obliczają się automatycznie. Szczególnie istotne jest prawidłowe określenie wysokości obiektu, obwodu obiektu oraz liczby i rozmiarów kontenerów. Błędne wartości w którymkolwiek z tych pól uniemożliwią prawidłowe skalkulowanie pozycji: „Obudowa”, „Konstrukcja”, „Podłoga”, „Dach”, „Obróbki” i „Elementy uzupełniające”.

Należy zwrócić szczególną uwagę na jednostki wprowadzanych wartości, czy są to metry, czy milimetry.

Jeśli dane podstawowe zostały prawidłowo wprowadzone należy użyć przycisku **OK**, aby zapamiętać wprowadzone wartości i powrócić do zakładki z listą wszystkich pozycji wyceny.

Dane podstawowe obiektu

Nr oferty:

Wielkość obiektu w rzucie przyziemia:

długość [mm]: wysokość [mm]:

szerokość [mm]:

obwód [m]: powierzchnia [m2]:

Ilości jednostek kontenerowych:

	ilość [szt]	długość [mm]	szerokość [mm]
▶	0	6 058	2 438
*			

Uwagi:

OK Przerwij

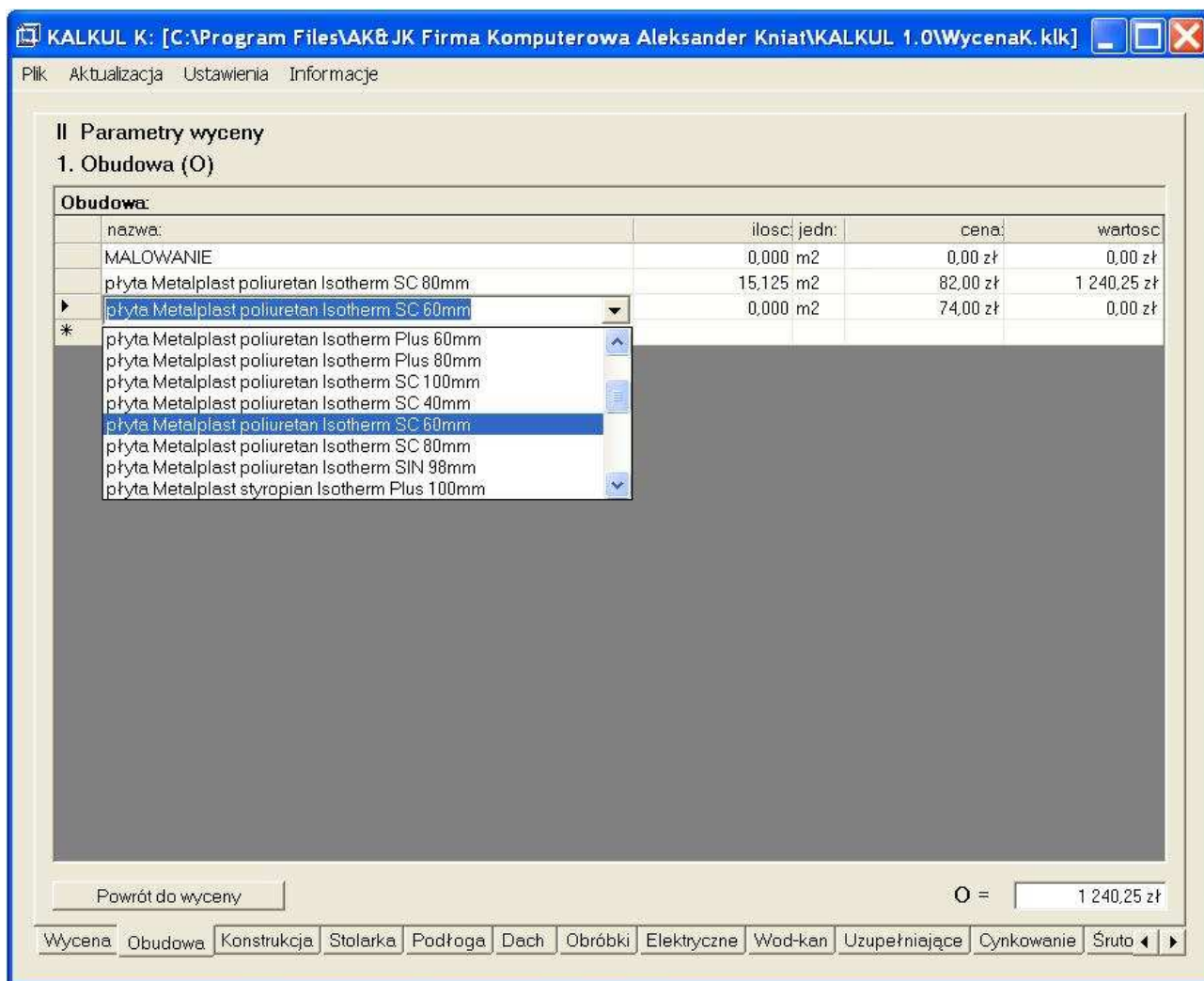
Rys. 4. Okno dialogowe z danymi podstawowymi obiektu.

4.2. Obudowa

Pierwszą pozycją wyceny jest „Obudowa”. Klikając w nazwę lub koszt tej pozycji przechodzimy do zakładki przedstawionej na rys. 5. Z list rozwijanych w lewej kolumnie można wybrać rodzaj płyty warstwowej stosowanej w ścianach obiektu. Wybór rodzaju płyty powoduje automatyczne przywołanie jej ceny. W przypadku wyceny dla typoszeregów kontenerów D-1 i ZS-1 zakładka z rys. 5 będzie zawierała również pozycje dla płyty dachowej.

Aby obliczyć koszt, trzeba również określić ilość wybranej płyty. W tym celu należy kliknąć w pole „ilość”, odpowiadające danemu rodzajowi płyty. Pojawi się wtedy okno dialogowe przedstawione na rys. 6. Można w nim wypełniać jedynie pola z żółtym tłem. Zawiera ono zestawienie wszystkich ścian we wszystkich zdefiniowanych wcześniej w oknie dialogowym „Dane podstawowe” ramach kontenerów. W kolumnie „ilość” tego okna wprowadza się liczbę ścian, występujących w danym rodzaju kontenera. Jeśli któraś ze ścian kontenera nie jest wypełniona całkowicie, można w kolumnie „ilość” wprowadzić wartość ułamkową (np. ściana wypełniona do połowy to 0,50). Pole „razem powierzchnia”

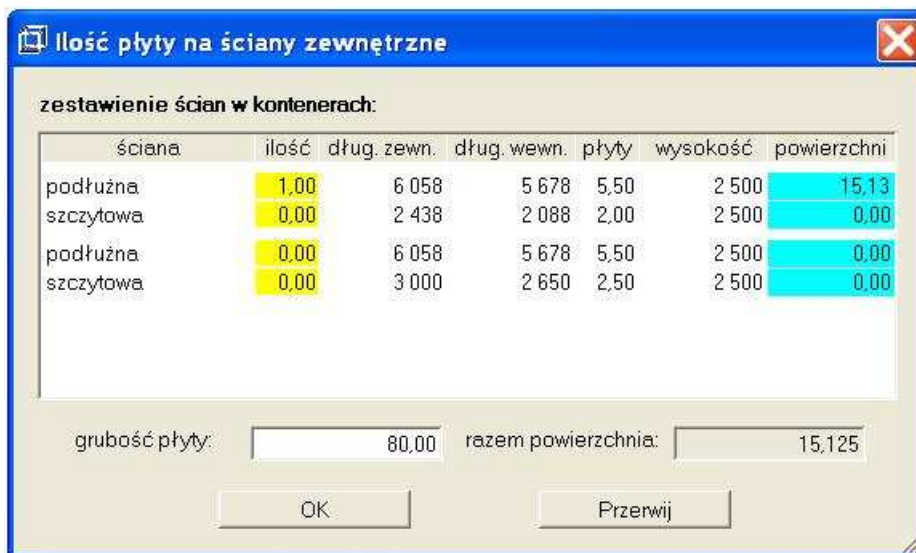
informuje o sumarycznej powierzchni płyty dla wszystkich rodzajów ścian i wszystkich rozmiarów ram kontenerów. Wartość z tego pola zostanie wstawiona jako ilość wybranej płyty.



Rys. 5. Zakładka ze szczegółami kalkulacji pozycji „Obudowa”.

Jeśli prawidłowo określono liczby poszczególnych ścian należy zamknąć okno dialogowe z rys. 6 przyciskiem **OK**. Wtedy wartość z pola „razem powierzchnia” zostanie przepisana do pola „ilość” dla wybranego rodzaju płyty.

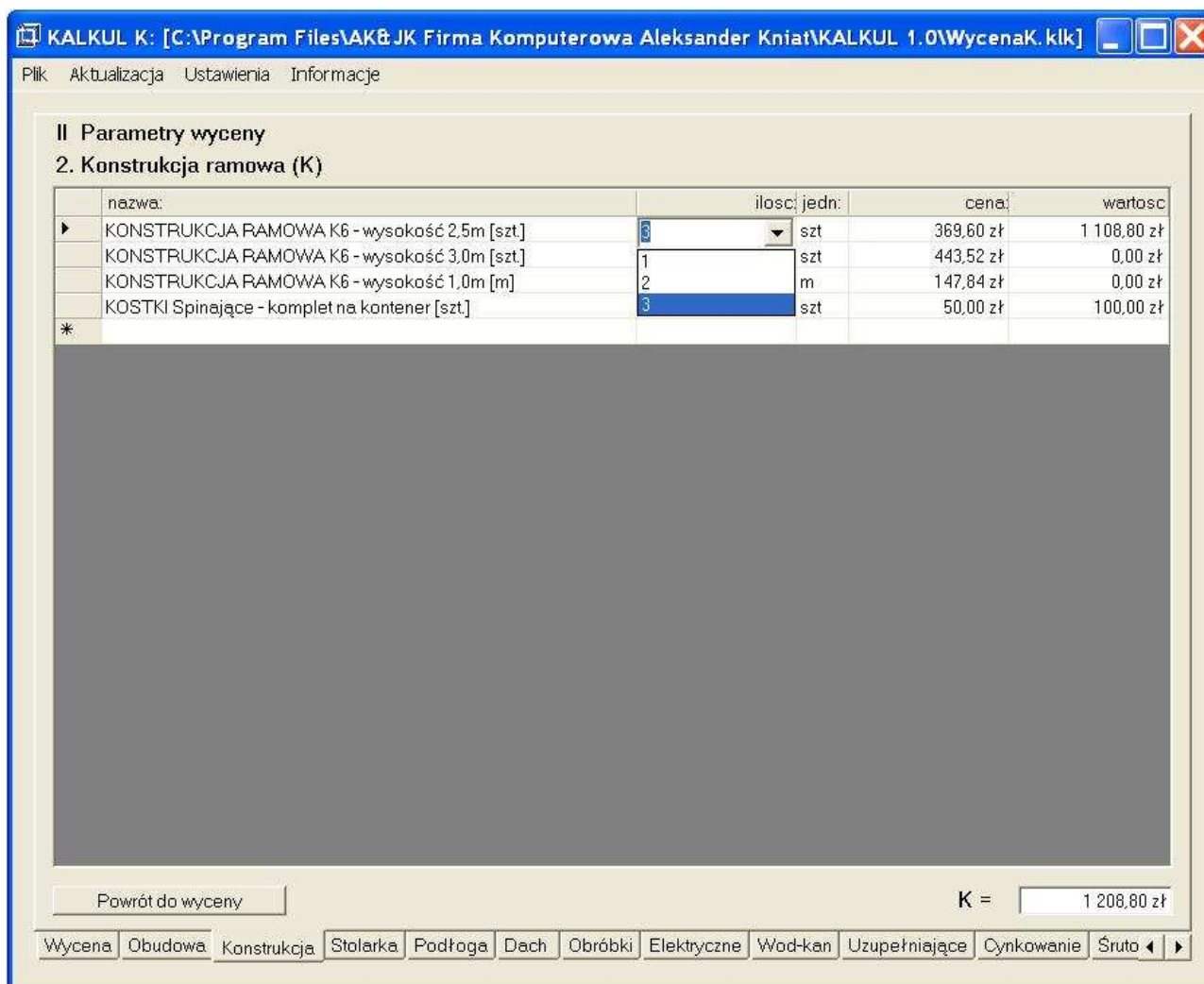
Jeśli wprowadzono wszystkie użyte w obiekcie rodzaje płyty warstwowej i prawidłowo określono ich ilości, można powrócić do zakładki „Wycena”, używając przycisku **Powrót do wyceny**.



Rys. 6. Okno dialogowe, w którym określa się liczby wypełnionych ścian w celu obliczenia ilości użytej płyty.

4.3. Konstrukcja ramowa

Drugą pozycją wyceny jest „Konstrukcja ramowa”. Klikając w nazwę lub koszt tej pozycji przechodzimy do zakładki przedstawionej na rys. 7.



Rys. 7. Zakładka ze szczegółami kalkulacji konstrukcji ramowej.

W zakładce „Konstrukcja” należy określić, albo liczbę kontenerów o wysokości 2,5m, albo liczbę kontenerów o wysokości 3,0m, albo w pozycji „Konstrukcja ramowa – wysokość

1,0m” wpisać iloczyn liczby kontenerów i ich wysokości – jeśli wysokość jest różna od 2,5m i od 3,0m. Należy podać tylko jedną z tych trzech wartości. Jeśli obiekt składa się z więcej niż jednego kontenera należy również określić liczbę kompletów kostek spinających, która jest o jeden mniejsza od liczby kontenerów.

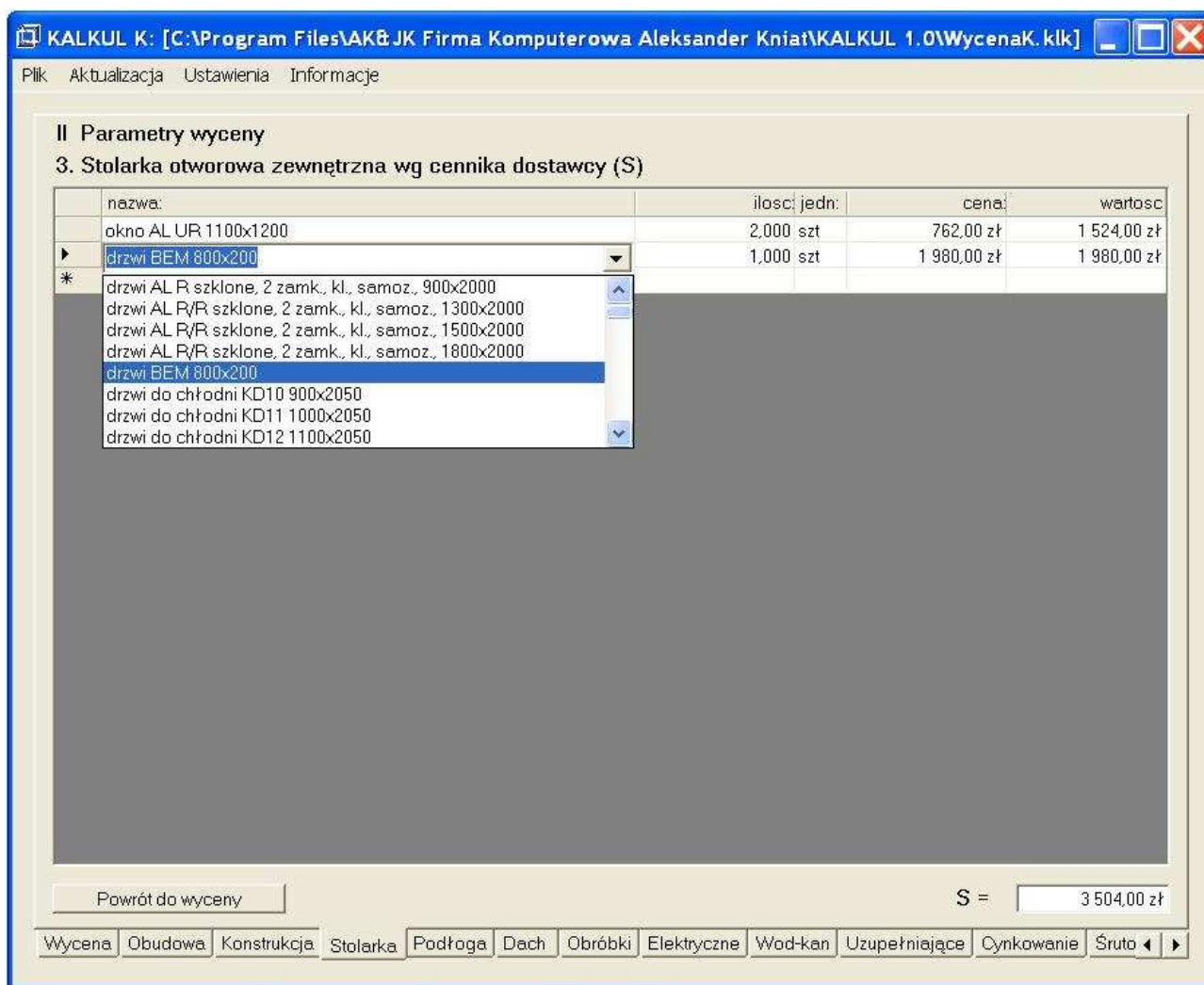
U dołu zakładki widoczne jest podsumowanie. Kwota podsumowania jest przenoszona do zakładki tytułowej „Wycena”, zawierającej wszystkie pozycje wyceny.

Jeśli podsumowanie jest prawidłowe, można powrócić do zakładki „Wycena”, używając przycisku **Powrót do wyceny**.

4.4. Stolarka

Trzecią pozycją wyceny jest „Stolarka”. Klikając w nazwę lub koszt tej pozycji przechodzimy do zakładki przedstawionej na rys. 8.

Należy w niej wypełnić tyle wierszy, ile jest w obiekcie rodzajów stolarki, podając liczbę sztuk dla każdego rodzaju stolarki.



Rys. 8. Zakładka ze szczegółami kalkulacji stolarki.

U dołu zakładki widoczne jest podsumowanie. Kwota podsumowania jest przenoszona do zakładki tytułowej „Wycena”, zawierającej wszystkie pozycje wyceny.

Jeśli podsumowanie jest prawidłowe, można powrócić do zakładki „Wycena”, używając przycisku **Powrót do wyceny**.

4.5. Podłoga

Czwartą pozycją wyceny jest „Podłoga”. Klikając w nazwę lub koszt tej pozycji przechodzimy do zakładki przedstawionej na rys. 9.

W każdej grupie: „konstrukcja”, „część nośna” i „wykończenie”, trzeba określić w jaki rodzaj podłogi wyposażono daną część obiektu. W grupie „konstrukcja” określa się typ konstrukcyjny podłogi (np. standardowa, wzmocniona lub do betonu), w grupie „część nośna” określa się rodzaj zastosowanej płyty (np. wiórowa, sklejka, czy OSB), w grupie „wykończenie” określa się rodzaj wykończenia (np. wykładzina, gres). Należy pamiętać o określeniu powierzchni bądź liczby kontenerów, wyposażonych w dany rodzaj podłogi.

II Parametry wyceny				
4. Podłoga (P)				
Konstrukcja:				
nazwa:	ilosc:	jedn:	cena:	wartosc
PODŁOGA K6 - zwykła (rama podłogi 336kg) [szt.]	1,000	szt	1 413,87 zł	1 413,87 zł
PODŁOGA K6 - zwykła (rama podłogi 336kg) [m2]	36,348	m2	95,73 zł	3 479,58 zł
*				
Płyta:				
nazwa:	ilosc:	jedn:	cena:	wartosc
płyta OSB	51,117404	m2	32,80 zł	1 676,65 zł
*				
Wykończenie:				
nazwa:	ilosc:	jedn:	cena:	wartosc
gres [m2]	14,769	m2	60,00 zł	886,16 zł
wykładzina.PCV standard	36,348	m2	20,62 zł	749,50 zł
*				

Powrót do wyceny P = 8 205,76 zł

Wycena Obudowa Konstrukcja Stolarka Podłoga Dach Obróbki Elektryczne Wod-kan Uzupełniające Cynkowanie Śruta

Rys. 9. Zakładka ze szczegółami kalkulacji podłogi.

U dołu zakładki widoczne jest podsumowanie. Kwota podsumowania jest przenoszona do zakładki tytułowej „Wycena”, zawierającej wszystkie pozycje wyceny.

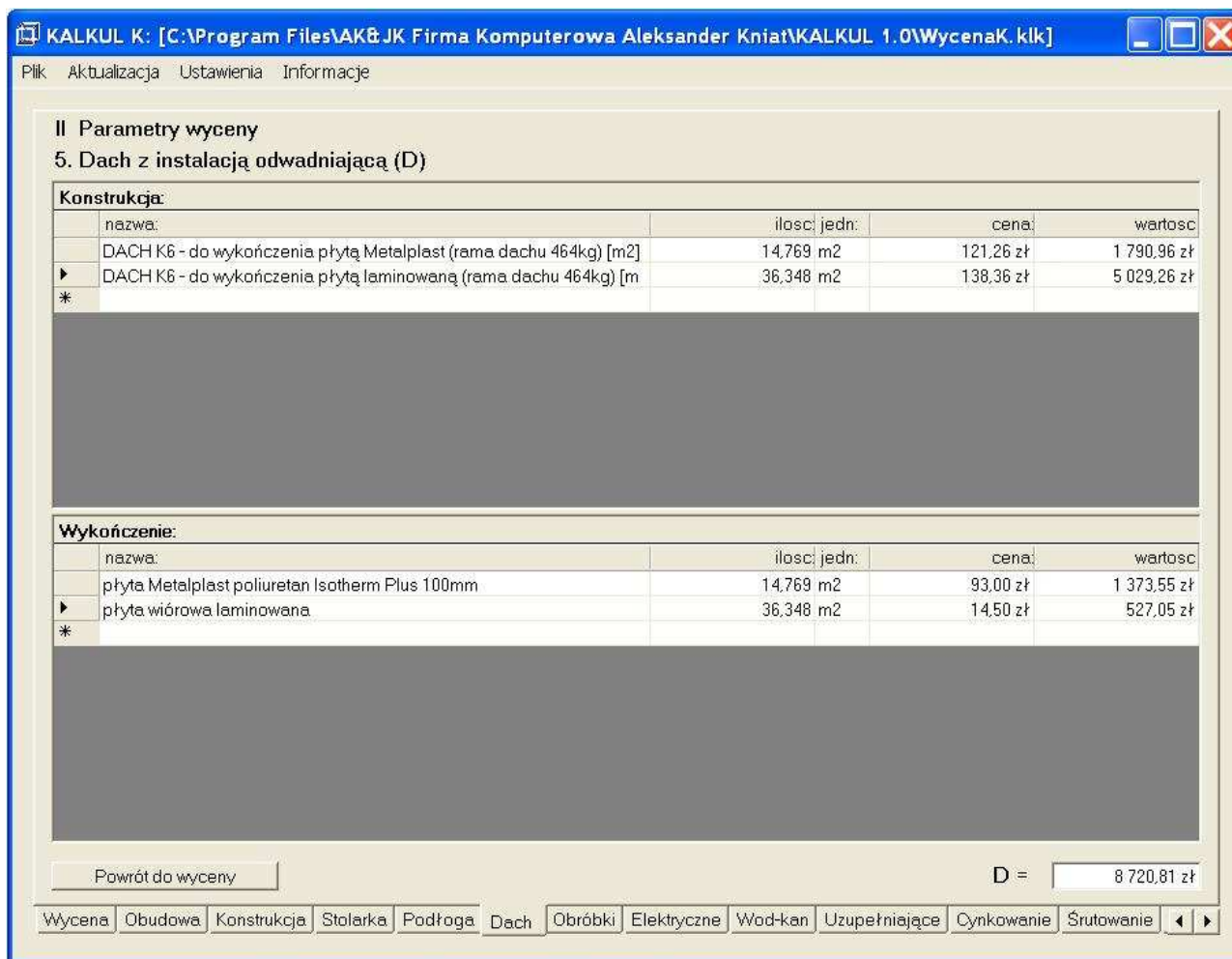
Jeśli podsumowanie jest prawidłowe, można powrócić do zakładki „Wycena”, używając przycisku **Powrót do wyceny**.

4.6. Dach

Piątą pozycją wyceny jest „Dach”. Klikając w nazwę lub koszt tej pozycji przechodzimy do zakładki przedstawionej na rys. 10.

Zarówno w grupie „konstrukcja”, jak i „wykończenie”, trzeba określić w jaki rodzaj dachu wyposażono daną część obiektu. W grupie „konstrukcja” określa się typ konstrukcyjny dachu (np. dach do wykończenia płytą laminowaną, albo do wykończenia płytą warstwową Metalplast), w grupie „wykończenie” określa się rodzaj wykończenia (np. płyta

laminowana, płyta warstwowa Metalplast). Należy pamiętać o określeniu powierzchni bądź liczby kontenerów, wyposażonych w dany rodzaj dachu.



Rys. 10. Zakładka ze szczegółami kalkulacji konstrukcji dachu.

U dołu zakładki widoczne jest podsumowanie. Kwota podsumowania jest przenoszona do zakładki tytułowej „Wycena”, zawierającej wszystkie pozycje wyceny.

Jeśli podsumowanie jest prawidłowe, można powrócić do zakładki „Wycena”, używając przycisku **Powrót do wyceny**.

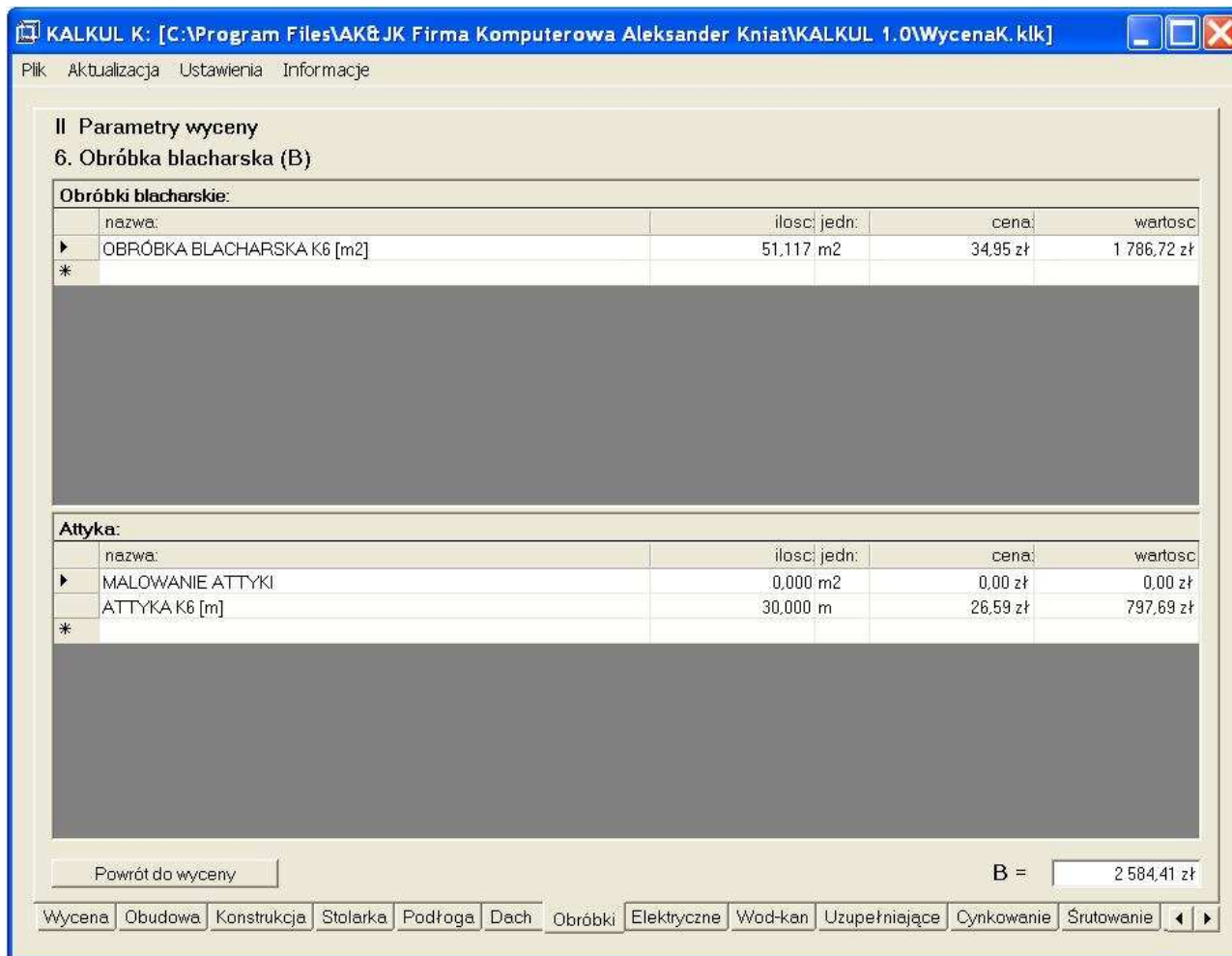
4.7. Obróbki

Szóstą pozycją wyceny są „Obróbki”. Klikając w nazwę lub koszt tej pozycji przechodzimy do zakładki przedstawionej na rys. 11.

Należy w niej wypełnić pole określające powierzchnię obiektu, aby obliczyć koszt wykonania standardowych obróbek blacharskich we wszystkich kontenerach. Jeśli obiekt jest wyposażony w attykę, w pozycji „attyka” trzeba przywołać obwód obiektu z dostępnej listy rozwijanej.

U dołu zakładki widoczne jest podsumowanie. Kwota podsumowania jest przenoszona do zakładki tytułowej „Wycena”, zawierającej wszystkie pozycje wyceny.

Jeśli podsumowanie jest prawidłowe, można powrócić do zakładki „Wycena”, używając przycisku **Powrót do wyceny**.



Rys. 11. Zakładka ze szczegółami kalkulacji obróbek.

4.8. Instalacja elektryczna

Siódmą pozycją wyceny jest „Instalacja elektryczna”. Klikając w nazwę lub koszt tej pozycji przechodzimy do zakładki przedstawionej na rys. 12.

Należy w niej wypełnić tyle wierszy ile jest w obiekcie rodzajów wyposażenia elektrycznego, podając liczbę sztuk dla każdego rodzaju.

KALKUL K: [C:\Program Files\AK&JK Firma Komputerowa Aleksander Kniat\KALKUL 1.0\WycenaK.klk]

Plik Aktualizacja Ustawienia Informacje

II Parametry wyceny
7. Instalacja elektryczna (E)

nazwa:	ilosc:	jedn:	cena:	wartosc
rozdzielnia elektryczna 1 kontener	3,000	szt	400,00 zł	1 200,00 zł
gniazdo elektryczne 220V	5,000	szt	50,00 zł	250,00 zł
światlowka elektryczna	9,000	szt	100,00 zł	900,00 zł
▶ grzejnik elektryczny 2 kW	2,000	szt	120,00 zł	240,00 zł
* 				

Powrót do wyceny

E = 2 590,00 zł

Wycena Obudowa Konstrukcja Stolarka Podłoga Dach Obróbki Elektryczne Wod-kan Uzupełniające Cynkowanie Śrutowanie

Rys. 12. Zakładka ze szczegółami kalkulacji instalacji elektrycznej.

U dołu zakładki widoczne jest podsumowanie. Kwota podsumowania jest przenoszona do zakładki tytułowej „Wycena”, zawierającej wszystkie pozycje wyceny.

Jeśli podsumowanie jest prawidłowe, można powrócić do zakładki „Wycena”, używając przycisku **Powrót do wyceny**.

4.9. Instalacja wod.-kan.

Ósmą pozycją wyceny jest „Instalacja wod.-kan.”. Klikając w nazwę lub koszt tej pozycji przechodzimy do zakładki przedstawionej na rys. 13.

Należy w niej wypełnić tyle wierszy ile jest w obiekcie rodzajów wyposażenia wod.-kan, podając liczbę sztuk dla każdego rodzaju.

KALKUL K: [C:\Program Files\AK&JK Firma Komputerowa Aleksander Kniań\KALKUL 1.0\WycenaK.klk]

Plik Aktualizacja Ustawienia Informacje

II Parametry wyceny
8. Instalacja wod-kan. (W)

nazwa:	ilosc:	jedn.:	cena:	wartosc
bojler 100l	1,000	szt	560,00 zł	560,00 zł
minikuchnia (ZBK)	1,000	szt	1 600,00 zł	1 600,00 zł
▶ WC	1,000	szt	250,00 zł	250,00 zł
umywalka z podgrzewaczem	1,000	szt	400,00 zł	400,00 zł
*				

Powrót do wyceny

W = 2 810,00 zł

Wycena Obudowa Konstrukcja Stolarka Podłoga Dach Obróbki Elektryczne Wod-kan Uzupełniające Cynkowanie Śrutowanie

Rys. 13. Zakładka ze szczegółami kalkulacji instalacji wod-kan.

U dołu zakładki widoczne jest podsumowanie. Kwota podsumowania jest przenoszona do zakładki tytułowej „Wycena”, zawierającej wszystkie pozycje wyceny.

Jeśli podsumowanie jest prawidłowe, można powrócić do zakładki „Wycena”, używając przycisku **Powrót do wyceny**.

4.10. Elementy uzupełniające

Dziewięcią pozycją wyceny są „Elementy uzupełniające”. Klikając w nazwę lub koszt tej pozycji przechodzimy do zakładki przedstawionej na rys. 14.

Należy w niej podać powierzchnię obiektu, aby prawidłowo skalkulować standardowe elementy uzupełniające dla całego obiektu. W kolejnych wierszach poniżej można dodać inne elementy uzupełniające, wraz z ich cenami.

II Parametry wyceny
9. Elementy uzupełniające (U)

nazwa:	ilosc jedn:	cena:	wartosc
▶ ELEMENTY UZUPEŁNIAJĄCE K6 [m2]	51,117 m2	47,99 zł	2 453,14 zł
* [Large greyed-out area]			

Powrót do wyceny U = 2 453,14 zł

Wycena Obudowa Konstrukcja Stolarka Podłoga Dach Obróbki Elektryczne Wod-kan Uzupełniające Cynkowanie Śrutowanie

Rys. 14. Zakładka ze szczegółami kalkulacji elementów uzupełniających.

U dołu zakładki widoczne jest podsumowanie. Kwota podsumowania jest przenoszona do zakładki tytułowej „Wycena”, zawierającej wszystkie pozycje wyceny.

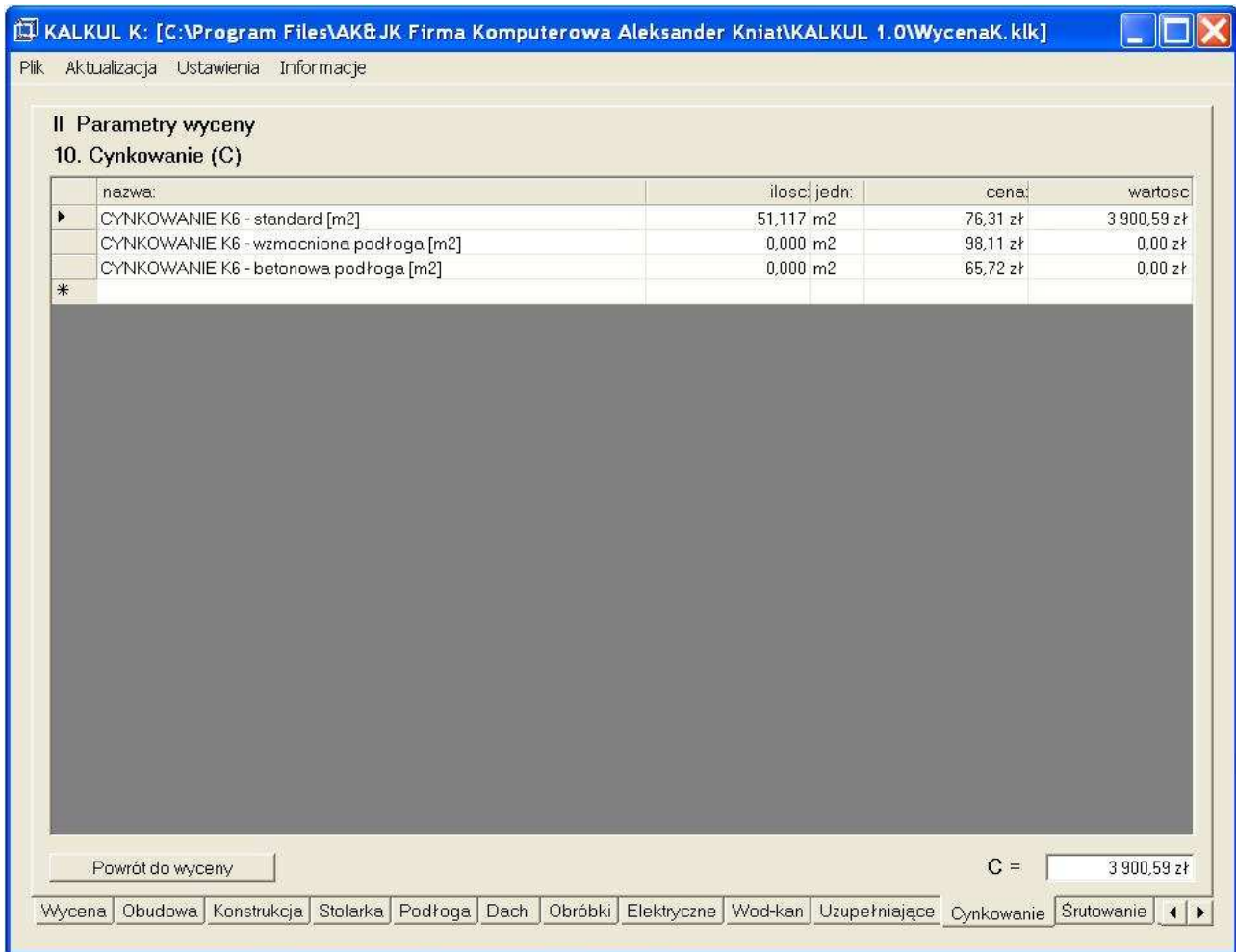
Jeśli podsumowanie jest prawidłowe, można powrócić do zakładki „Wycena”, używając przycisku **Powrót do wyceny**.

4.11. Cynkowanie

Dziesiątą pozycją wyceny jest „Cynkowanie”. Klikając w nazwę lub koszt tej pozycji przechodzimy do zakładki przedstawionej na rys. 15.

Ta zakładka jest dostępna jedynie dla wyceny typoszeregu K6. Pozostałych rodzajów kontenerów nie cynkuje się.

Aby prawidłowo wycenić cynkowanie należy wprowadzić powierzchnie całego obiektu, albo w pozycji „cynkowanie - standard”, albo w pozycji „cynkowanie – wzmocniona podłoga”, w zależności od tego, czy w obiekcie występuje wzmocniona podłoga.



Rys. 15. Zakładka ze szczegółami kalkulacji cynkowania.

U dołu zakładki widoczne jest podsumowanie. Kwota podsumowania jest przenoszona do zakładki tytułowej „Wycena”, zawierającej wszystkie pozycje wyceny.

Jeśli podsumowanie jest prawidłowe, można powrócić do zakładki „Wycena”, używając przycisku **Powrót do wyceny**.

4.12. Śrutowanie

Jedenastą pozycją wyceny jest „Śrutowanie”. Klikając w nazwę lub koszt tej pozycji przechodzimy do zakładki przedstawionej na rys. 16.

W tej zakładce należy podać jedynie powierzchnię obiektu, aby wycenić śrutowanie całej konstrukcji.

KALKUL K: [C:\Program Files\AK&JK Firma Komputerowa Aleksander Kniań\KALKUL 1.0\WycenaK.klk]

Plik Aktualizacja Ustawienia Informacje

II Parametry wyceny

11. Śrutowanie (T)

nazwa:	ilosc jedn:	cena:	wartosc
ŚRUTOWANIE K6 - standard [m2]	51,117 m2	43,79 zł	2 238,59 zł
ŚRUTOWANIE K6 - wzmocniona podłoga [m2]	0,000 m2	56,31 zł	0,00 zł
▶ ŚRUTOWANIE K6 - betonowa podłoga [m2]	0,000 m2	37,72 zł	0,00 zł
*			

Powrót do wyceny

T = 2 238,59 zł

Wycena Obudowa Konstrukcja Stolarka Podłoga Dach Obróbki Elektryczne Wod-kan Uzupełniające Cynkowanie Śrutowanie

Rys. 16. Zakładka ze szczegółami kalkulacji śrutowania.

U dołu zakładki widoczne jest podsumowanie. Kwota podsumowania jest przenoszona do zakładki tytułowej „Wycena”, zawierającej wszystkie pozycje wyceny.

Jeśli podsumowanie jest prawidłowe, można powrócić do zakładki „Wycena”, używając przycisku **Powrót do wyceny**.

4.13. Indywidualna zabudowa wewnętrzna

Dwunastą pozycją wyceny jest „Indywidualna zabudowa wewnętrzna”. Klikając w nazwę lub koszt tej pozycji przechodzimy do zakładki przedstawionej na rys. 17.

Pozycja ta jest podzielona na trzy grupy: „Stolarka”, „Obudowa” i „Zabudowa”. W odpowiednich polach każdej grupy należy wypełnić tyle wierszy, ile jest w obiekcie rodzajów indywidualnej zabudowy wewnętrznej, podając liczbę jednostek dla każdego rodzaju.

KALKUL K: [C:\Program Files\AK&JK Firma Komputerowa Aleksander Kniaf\KALKUL 1.0\WycenaK.klk]

Plik Aktualizacja Ustawienia Informacje

II Parametry wyceny
12. Indywidualna zabudowa wewnętrzna (Z)

Stolarka:

nazwa:	ilosc:	jedn:	cena:	wartosc
▶ drzwi wew. płycinowe pełne R. 800x2000 białe	1,000	szt	230,00 zł	230,00 zł
*				

Obudowa:

nazwa:	ilosc:	jedn:	cena:	wartosc
▶ płyta Metalplast poliuretan Isotherm SC 60mm	80,000	m2	74,00 zł	5 920,00 zł
*				

Zabudowa wewnętrzna:

nazwa:	ilosc:	jedn:	cena:	wartosc
płyta gipsowa	40,000	m2	17,00 zł	680,00 zł
▶ glazura [m2]	10,000	m2	60,00 zł	600,00 zł
*				

Powrót do wyceny

Z = 7 430,00 zł

Wod-kan Uzupełniająca Cynkowanie Śrutowanie Zabudowa wew. Inne Robocizna Montaż Dodatkowe Transport Refaktury

Rys. 17. Zakładka ze szczegółami kalkulacji zabudowy wewnętrznej.

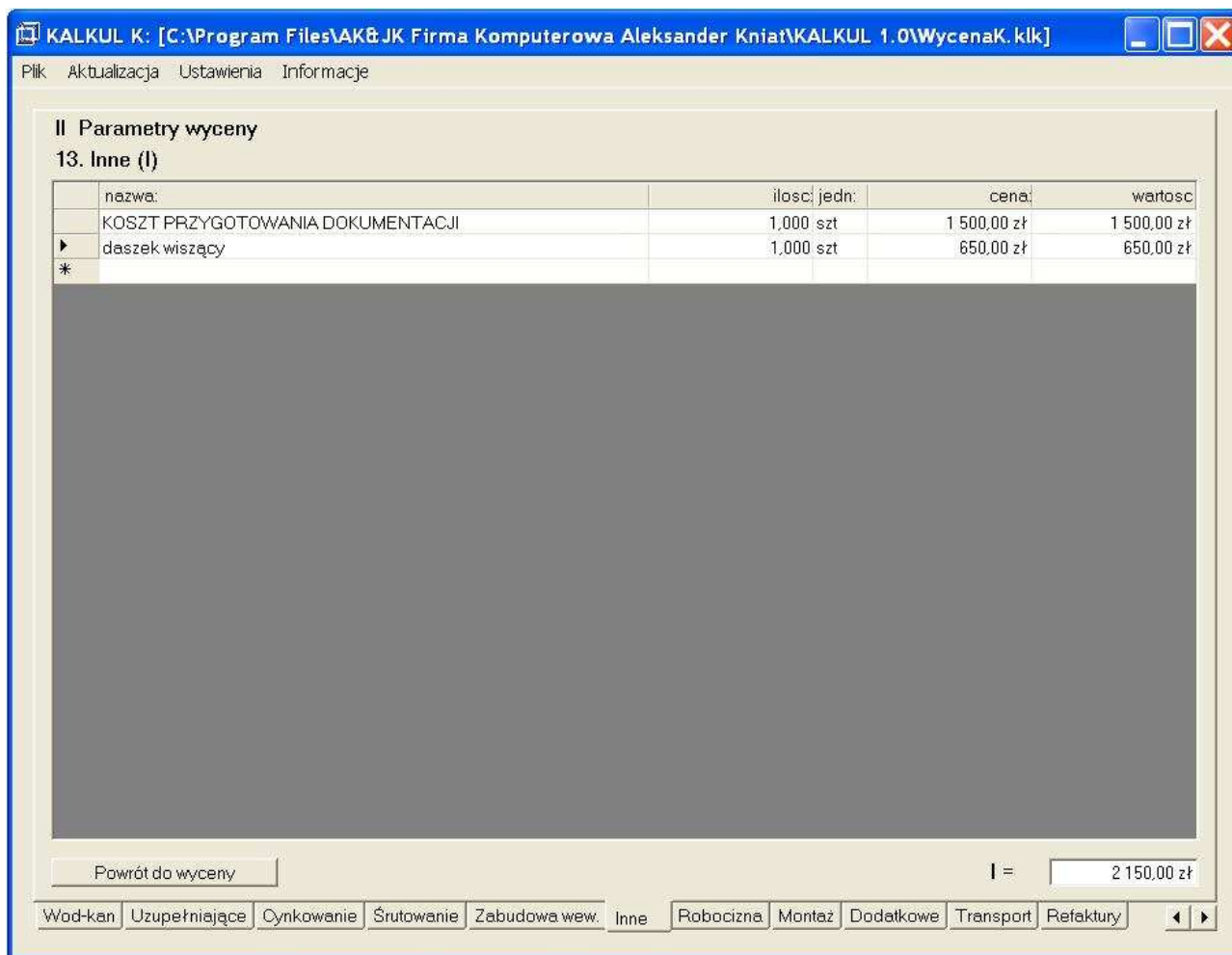
U dołu zakładki widoczne jest podsumowanie. Kwota podsumowania jest przenoszona do zakładki tytułowej „Wycena”, zawierającej wszystkie pozycje wyceny.

Jeśli podsumowanie jest prawidłowe, można powrócić do zakładki „Wycena”, używając przycisku **Powrót do wyceny**.

4.14. Inne

Trzynastą pozycją wyceny są „Inne”. Klikając w nazwę lub koszt tej pozycji przechodzimy do zakładki przedstawionej na rys. 18.

Należy w niej wypełnić tyle wierszy, ile jest w obiekcie rodzajów innych elementów, podając liczbę jednostek dla każdego rodzaju.



Rys. 18. Zakładka ze szczegółami kalkulacji innych kosztów.

U dołu zakładki widoczne jest podsumowanie. Kwota podsumowania jest przenoszona do zakładki tytułowej „Wycena”, zawierającej wszystkie pozycje wyceny.

Jeśli podsumowanie jest prawidłowe, można powrócić do zakładki „Wycena”, używając przycisku **Powrót do wyceny**.

4.15. Robocizna

Piętnastą pozycją wyceny jest „Robocizna”. Klikając w nazwę lub koszt tej pozycji przechodzimy do zakładki przedstawionej na rys. 19.

W tej zakładce należy wprowadzić wartości we wszystkich tych wierszach, które dotyczą pozycji robocizny wykonywanej na danym obiekcie. Wprowadzane wartości to powierzchnia, długość, bądź liczba sztuk.

Użytkownik programu musi posiadać niezbędną wiedzę o sposobie wykonywania wycenianego obiektu kontenerowego, aby mógł samodzielnie podejmować decyzje, które pozycje robocizny uwzględnić, a które nie.

KALKUL K: [C:\Documents and Settings\olek\Moje dokumenty\Metalplast\K6 podrecznik.klk]

Plik Aktualizacja Ustawienia Informacje

II Parametry wyceny

15. Robocizna z ZUS (R)

	nazwa:	ilosc:	jedn:	wskaznik:	czas:	cena:	wartosc
▶	spawanie słupów	3,000	szt	6,000	18,00	15,00 zł	270,00 zł
	spawanie ramy podłogi standard	51,117	m2	1,620	82,81	15,00 zł	1 242,15 zł
	spawanie ramy podłogi wzmocnionej	0,000	m2	2,170	0,00	15,00 zł	0,00 zł
	spawanie ramy podłogi do betonu	0,000	m2	0,540	0,00	15,00 zł	0,00 zł
	spawanie ramy dachu	51,117	m2	2,710	138,53	15,00 zł	2 077,92 zł
	montaż przestrzenny konstrukcji	3,000	szt	7,000	21,00	15,00 zł	315,00 zł
	malowanie konstrukcji	0,000	szt	9,000	0,00	15,00 zł	0,00 zł
	montaż obudowy	45,375	m2	0,250	11,34	15,00 zł	170,16 zł
	montaż ścianek działowych	80,000	m2	0,500	40,00	15,00 zł	600,00 zł
	montaż obróbek	51,117	m2	0,530	27,09	15,00 zł	406,38 zł
	montaż stolarki zewnętrznej	3,000	szt	2,000	6,00	15,00 zł	90,00 zł
	montaż stolarki wewnętrznej	1,000	szt	2,000	2,00	15,00 zł	30,00 zł
	montaż podłogi	51,117	m2	0,400	20,45	15,00 zł	306,70 zł
	montaż wykładziny	36,348	m2	0,250	9,09	15,00 zł	136,31 zł
	montaż mechaniczny dachu	51,117	m2	0,410	20,96	15,00 zł	314,37 zł
	montaż elektryczny dachu	3,000	szt	1,000	3,00	15,00 zł	45,00 zł
	malowanie dachu	51,117	m2	0,340	17,38	15,00 zł	260,70 zł
	montaż attyki	30,000	m	0,500	15,00	15,00 zł	225,00 zł
	montaż attyki daszkowej	0,000	m	1,000	0,00	15,00 zł	0,00 zł
	montaż wod-kan umywalka/WC/bojler	2,000	szt	4,000	8,00	15,00 zł	120,00 zł
	montaż wod-kan podgrzewacz	1,000	szt	2,000	2,00	15,00 zł	30,00 zł
	montaż wod-kan kabina prysznicowa	0,000	szt	8,000	0,00	15,00 zł	0,00 zł
	montaż płyty gipsowej	40,000	m2	1,000	40,00	15,00 zł	600,00 zł
	montaż płyty laminat	0,000	m2	0,500	0,00	15,00 zł	0,00 zł
	montaż płytek ceramicznych	10,000	m2	2,000	20,00	15,00 zł	300,00 zł
	wykonanie i montaż schodówzew.	0,000	szt	176,000	0,00	15,00 zł	0,00 zł
	wykonanie i montaż schodówwew.	0,000	szt	176,000	0,00	15,00 zł	0,00 zł
	prace porządkowe	3,000	szt	1,500	4,50	15,00 zł	67,50 zł
	przygotowanie stalowych elem. pomocniczych	3,000	szt	4,000	12,00	15,00 zł	180,00 zł
	montaż rozdzielni elektrycznej	3,000	szt	8,000	24,00	15,00 zł	360,00 zł
	montaż pozostałych wyrobów elektrycznych	0,000	szt	1,000	0,00	15,00 zł	0,00 zł
	montaż elektryczny	0,000	h	1,000	0,00	15,00 zł	0,00 zł
	załadunek kontenerów	3,000	szt	2,000	6,00	15,00 zł	90,00 zł
*							

Powrót do wyceny

czas ogółem: 549,15 R = 8 237,20 zł

Obróbki Elektryczne Wod-kan Uzupełniające Cynkowanie Śrutowanie Zabudowa wew. Inne Robocizna

Rys. 19. Zakładka ze szczegółami kalkulacji robocizny.

U dołu zakładki widoczne jest podsumowanie. Kwota podsumowania jest przenoszona do zakładki tytułowej „Wycena”, zawierającej wszystkie pozycje wyceny.

Jeśli podsumowanie jest prawidłowe, można powrócić do zakładki „Wycena”, używając przycisku **Powrót do wyceny**.

4.16. Montaż zewnętrzny

Siedemnastą pozycją wyceny jest „Montaż zewnętrzny”. Klikając w nazwę lub koszt tej pozycji przechodzimy do zakładki przedstawionej na rys. 20.

W tej zakładce trzeba określić cztery wartości: liczbę dni roboczych, liczbę pracowników, wskaźnik „h/pracownik/dzień” i stawkę za roboczogodzinę (domyślna wartość 16zł/h).

KALKUL K: [C:\Program Files\AK&JK Firma Komputerowa Aleksander Kniat\KALKUL 1.0\WycenaK.klk]

Plik Aktualizacja Ustawienia Informacje

II Parametry wyceny

17. Montaż zewnętrzny (MZ)

nazwa:	ilosc:	cena:	wartosc:
liczba dni roboczych	2,000		
liczba pracowników	4,000		
wskaznik h/pracownik/dzien	10,000		
robocizna przy montazu zewnetrznym [h]	80,000	18,00 zł	1 440,00 zł

Powrót do wyceny

MZ = 1 440,00 zł

Wod-kan | Uzupełniająca | Cynkowanie | Śrutowanie | Zabudowa wew. | Inne | Robocizna | **Montaż** | Dodatkowe | Transport | Refaktery

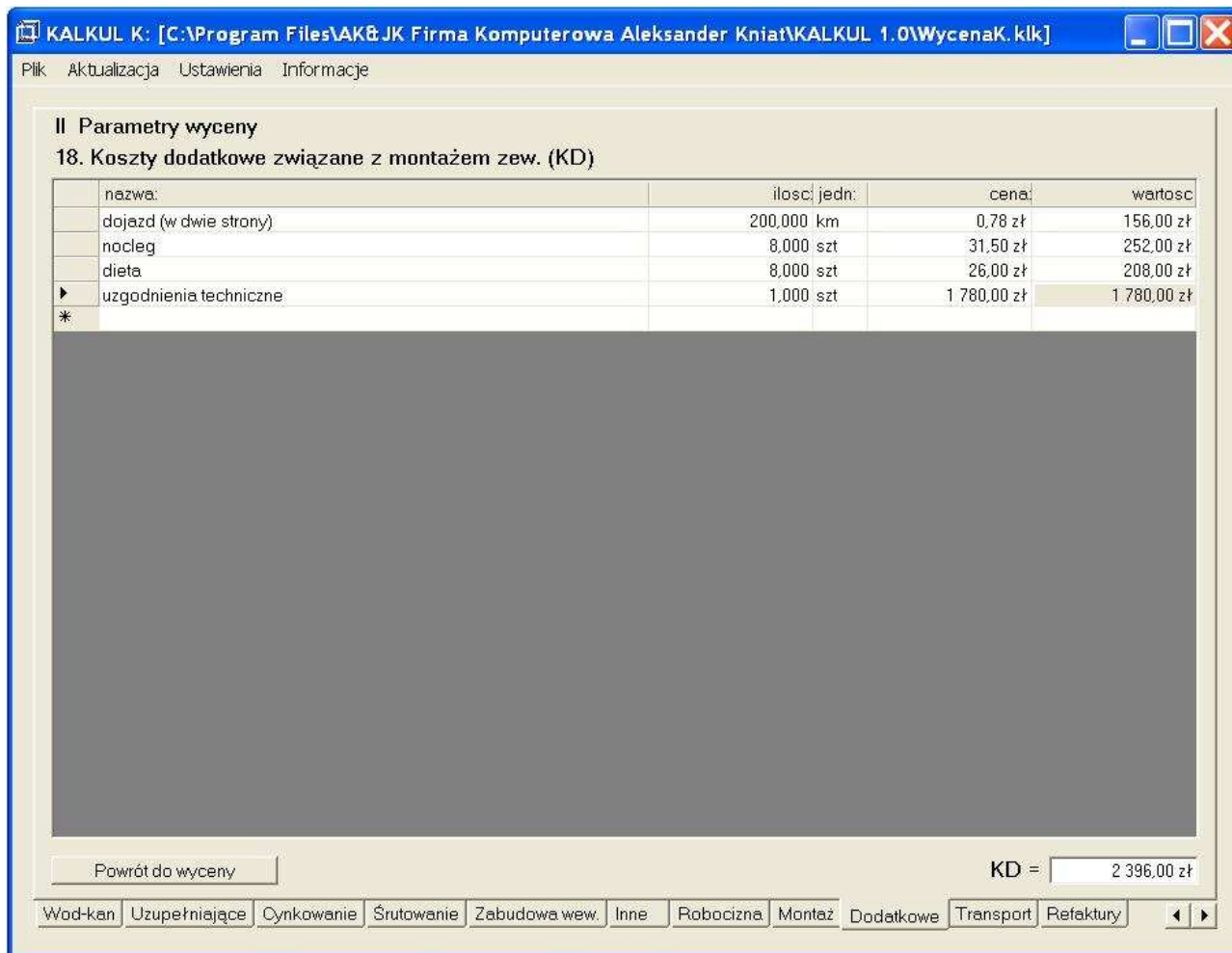
Rys. 20. Zakładka ze szczegółami kalkulacji montażu zewnętrznego.

U dołu zakładki widoczne jest podsumowanie. Kwota podsumowania jest przenoszona do zakładki tytułowej „Wycena”, zawierającej wszystkie pozycje wyceny.

Jeśli podsumowanie jest prawidłowe, można powrócić do zakładki „Wycena”, używając przycisku **Powrót do wyceny**.

4.17. Koszty dodatkowe związane z montażem zewnętrznym

Osiemnąstą pozycją wyceny są „Koszty dodatkowe związane z montażem zewn.”. Klikając w nazwę lub koszt tej pozycji przechodzimy do zakładki przedstawionej na rys. 21.



Rys. 21. Zakładka ze szczegółami kalkulacji kosztów dodatkowych.

W tej zakładce należy określić przynajmniej: liczbę kilometrów dojazdu w dwie strony, liczbę noclegów i liczbę diet. Oprócz tego można podać koszty uzgodnień technicznych oraz wpisać w kolejnych wierszach inne dodatkowe kwoty.

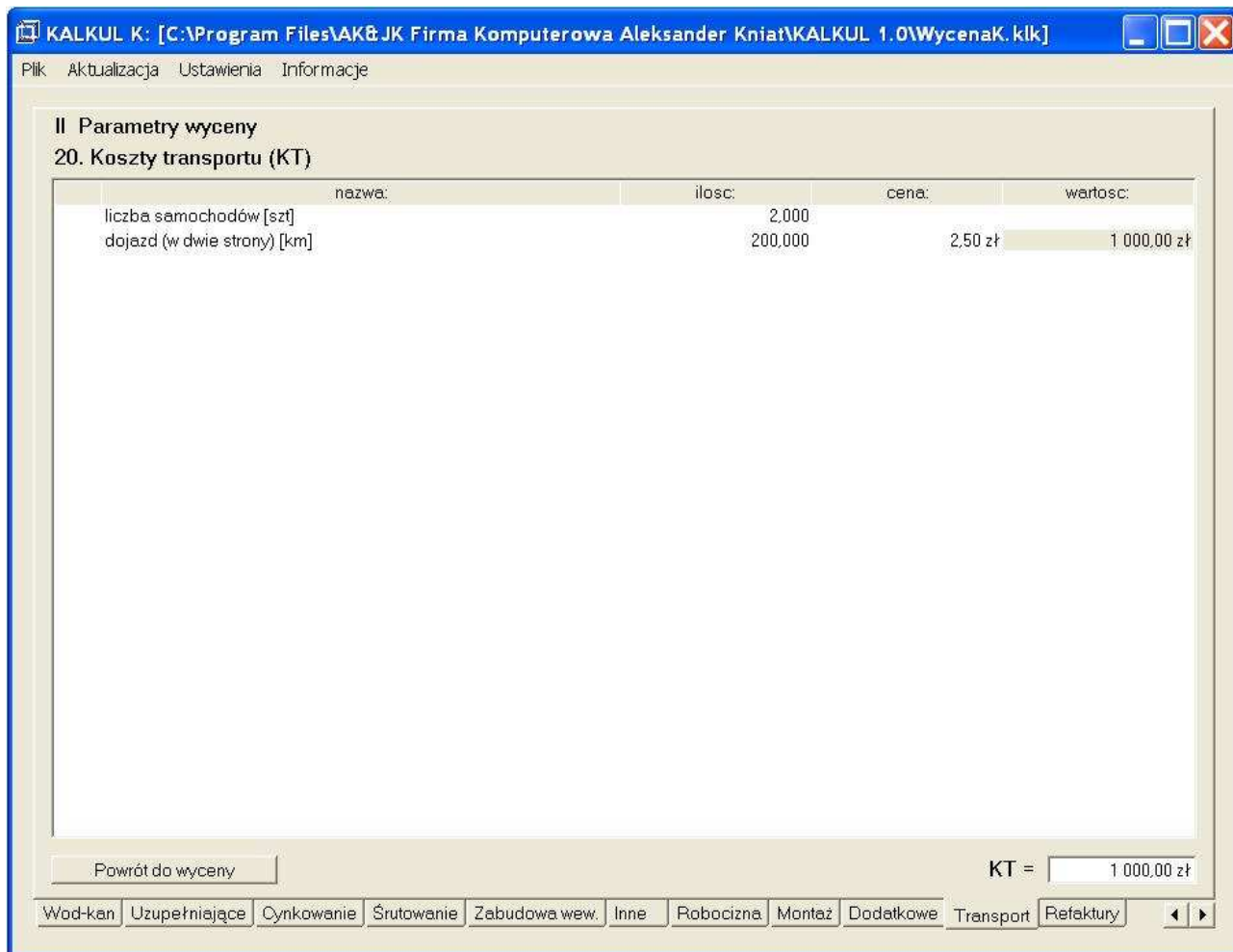
U dołu zakładki widoczne jest podsumowanie. Kwota podsumowania jest przenoszona do zakładki tytułowej „Wycena”, zawierającej wszystkie pozycje wyceny.

Jeśli podsumowanie jest prawidłowe, można powrócić do zakładki „Wycena”, używając przycisku **Powrót do wyceny**.

4.18. Koszty transportu

Dwudziestą pozycją wyceny są „Koszty transportu”. Klikając w nazwę lub koszt tej pozycji przechodzimy do zakładki przedstawionej na rys. 22.

W tej zakładce należy podać liczbę samochodów i liczbę kilometrów dojazdu w dwie strony. Jeśli faktyczny dojazd jest krótszy niż 140km operator programu musi sam pamiętać, żeby nie wprowadzać wartości mniejszej niż 140 km.



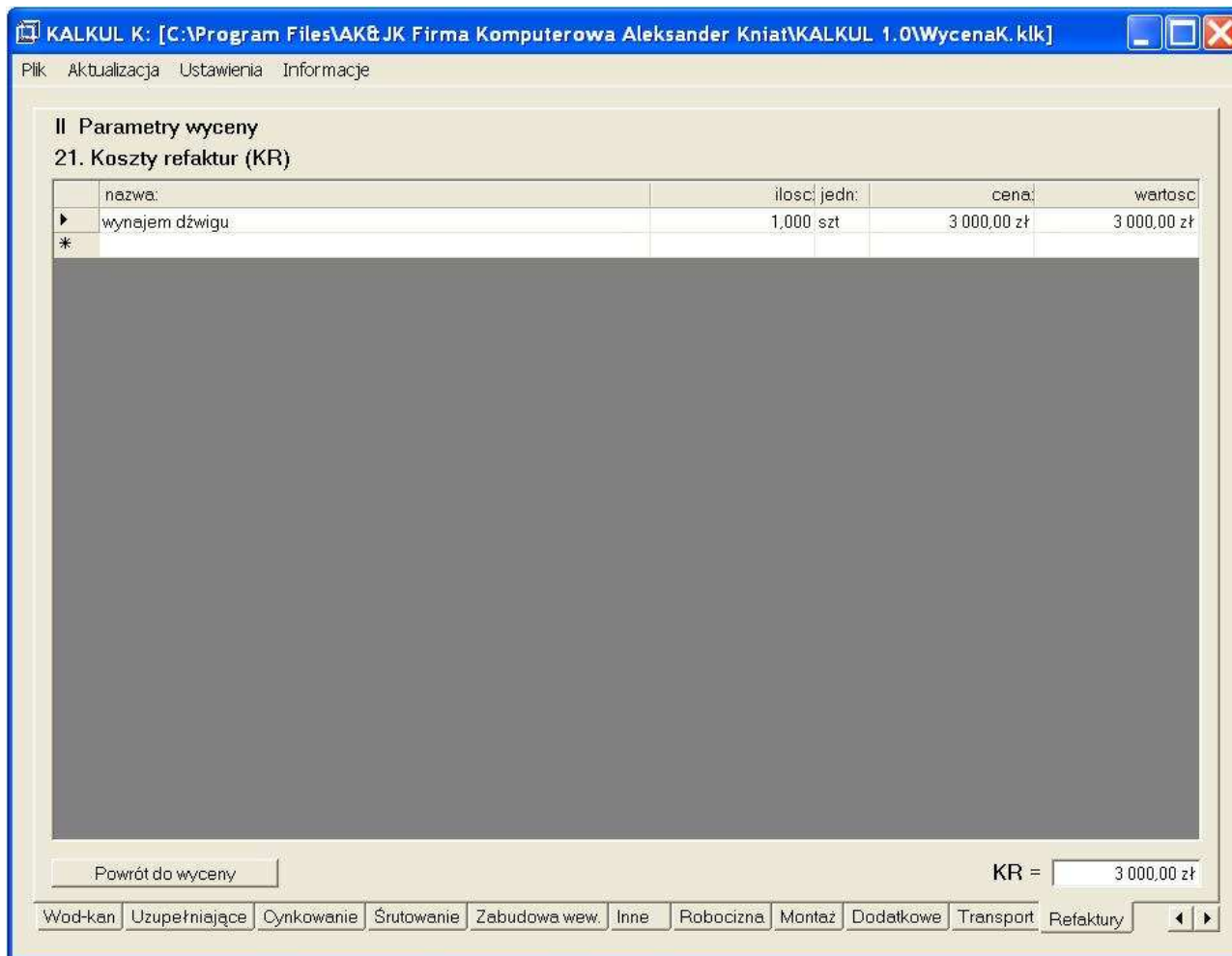
Rys. 22. Zakładka ze szczegółami kalkulacji kosztów transportu.

U dołu zakładki widoczne jest podsumowanie. Kwota podsumowania jest przenoszona do zakładki tytułowej „Wycena”, zawierającej wszystkie pozycje wyceny.

Jeśli podsumowanie jest prawidłowe, można powrócić do zakładki „Wycena”, używając przycisku **Powrót do wyceny**.

4.19. Koszty refaktur

Dwudziestą pierwszą pozycją wyceny są „Koszty refaktur”. Klikając w nazwę lub koszt tej pozycji przechodzimy do zakładki przedstawionej na rys. 23.



Rys. 23. Zakładka ze szczegółami kalkulacji kosztów refakturowanych.

W tej zakładce należy podać kwoty wszystkich zadań podzleconych innym wykonawcom.

U dołu zakładki widoczne jest podsumowanie. Kwota podsumowania jest przenoszona do zakładki tytułowej „Wycena”, zawierającej wszystkie pozycje wyceny.

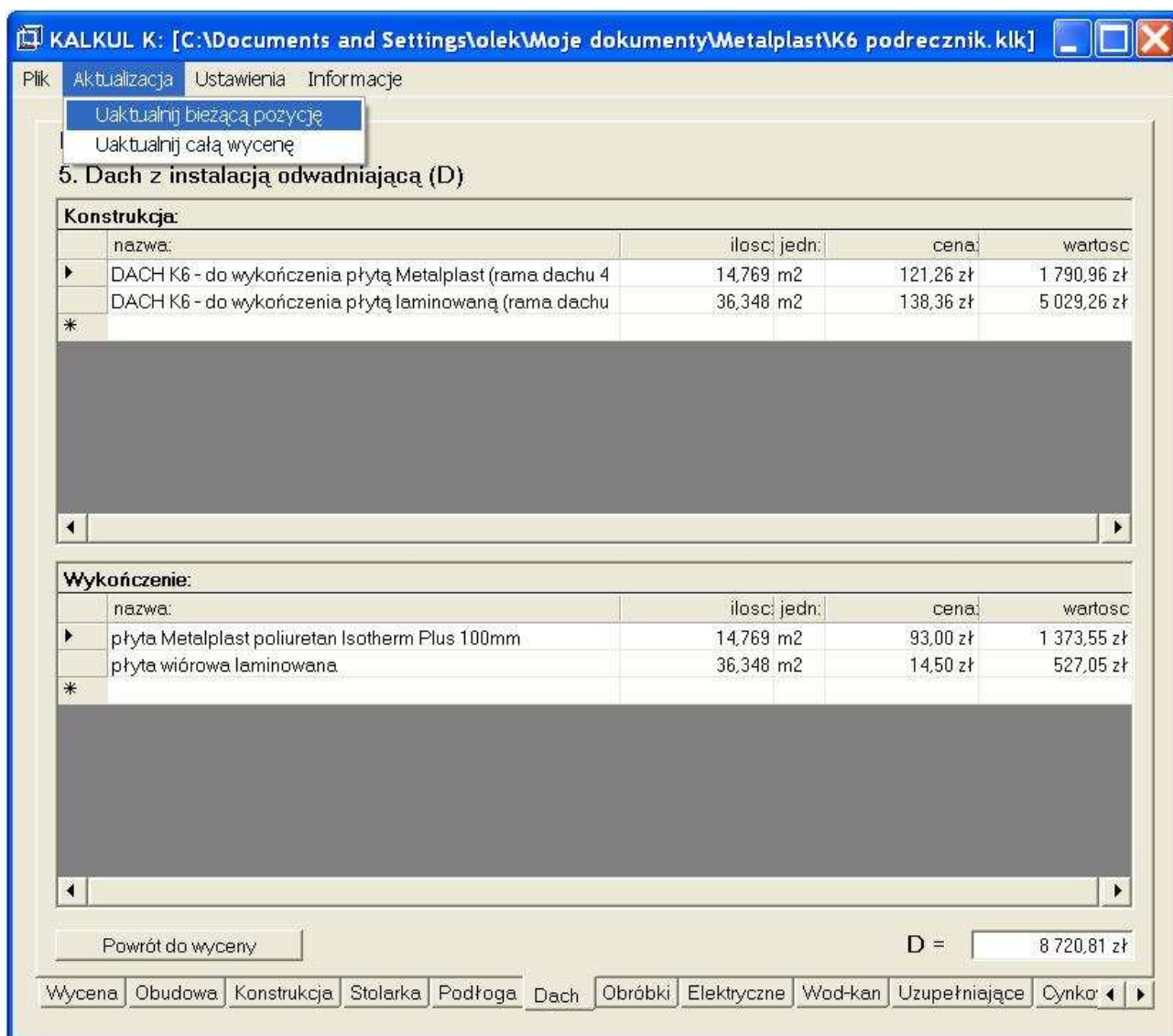
Jeśli podsumowanie jest prawidłowe, można powrócić do zakładki „Wycena”, używając przycisku **Powrót do wyceny**.

5. Aktualizacja wyceny

Ceny prefabrykatów, użytych do przygotowania wyceny, są pobierane z bazy cenowej prefabrykatów i zapisywane w pliku wyceny. Baza cen prefabrykatów zmienia się, gdy jest okresowo uaktualniana. Zatem zapisane wyceny, po jakimś czasie, stają się nieaktualne, gdyż nieaktualne są ceny zastosowanych w nich prefabrykatów.

Aby uniknąć każdorazowego przygotowywania wyceny od początku, w celu umieszczenia w niej aktualnych cen prefabrykatów, program **KALKUL** posiada procedurę aktualizacji cen. Uaktualnić można całą wycenę, albo tylko aktualną pozycję. Aktualizowane są ceny tych prefabrykatów, które zostały pobrane z bazy. Aktualizacja jest możliwa dzięki zapisanemu w wycenie indeksowi prefabrykatu.

Aby uaktualnić ceny prefabrykatów na wszystkich pozycjach wyceny, należy z menu rozwijanego **Aktualizacja** wybrać polecenie **Uaktualnij całą wycenę**. Aby uaktualnić ceny prefabrykatów tylko na aktualnej zakładce, należy z menu rozwijanego **Aktualizacja** wybrać polecenie **Uaktualnij bieżącą pozycję** – patrz rys. 24.



Rys. 24. Menu rozwijane z poleceniami do uaktualniania cen prefabrykatów.

6. Ustawienia programu

W menu rozwijanym **Ustawienia** programu **KALKUL** znajdują się dwa polecenia.

Polecenie **Położenie bazy prefabrykatów** pozwala ustalić położenie bazy cenowej prefabrykatów. Po wywołaniu tego polecenia pojawia się okno dialogowe, w którym należy wskazać plik, zawierający bazę cenową prefabrykatów w formacie MS Access 2000 (plik z rozszerzeniem *.mdb). Korzystając z tego polecenia można dla kilku użytkowników programu **KALKUL**, pracujących w sieci lokalnej, wskazać ten sam plik z bazą cenową prefabrykatów, umieszczony w udostępnionym dla nich folderze sieciowym. Dzięki temu uaktualnianie bazy może się odbywać w jednym miejscu.

Polecenie **Położenie szablonów wycen** pozwala określić folder, w którym znajdują się pliki z rozszerzeniem *.xml, zawierające szablony wycen dla poszczególnych typoszeregów kontenerów. Folder ten może być również udostępnionym folderem sieciowym.

7. Import wyceny z Excel-a

Korzystając z polecenia **Import z Excel-a** z menu rozwijanego **Plik**, można zaimportować do programu **KALKUL** wycenę przygotowaną przy pomocy poprzedniej wersji programu, działającej wyłącznie w środowisku MS Excel.

Po wywołaniu tego polecenia pojawi się okno dialogowe, w którym należy wskazać nazwę skoroszytu MS Excel, zawierającego wycenę przygotowaną w poprzedniej wersji programu.

Aby polecenie zadziałało poprawnie muszą być spełnione następujące warunki:

- musi być zainstalowany MS Excel wersja 11 (z MS Office 2003),
- wskazany skoroszyt musi być zgodny z szablonami *.xls o końcówce nazwy „3c”.

Skutkiem poprawnego zadziałania polecenia jest wypełnienie poszczególnych pozycji wyceny danymi ze skoroszytu. Zaimportowaną wycenę trzeba następnie zapisać w nowym pliku.

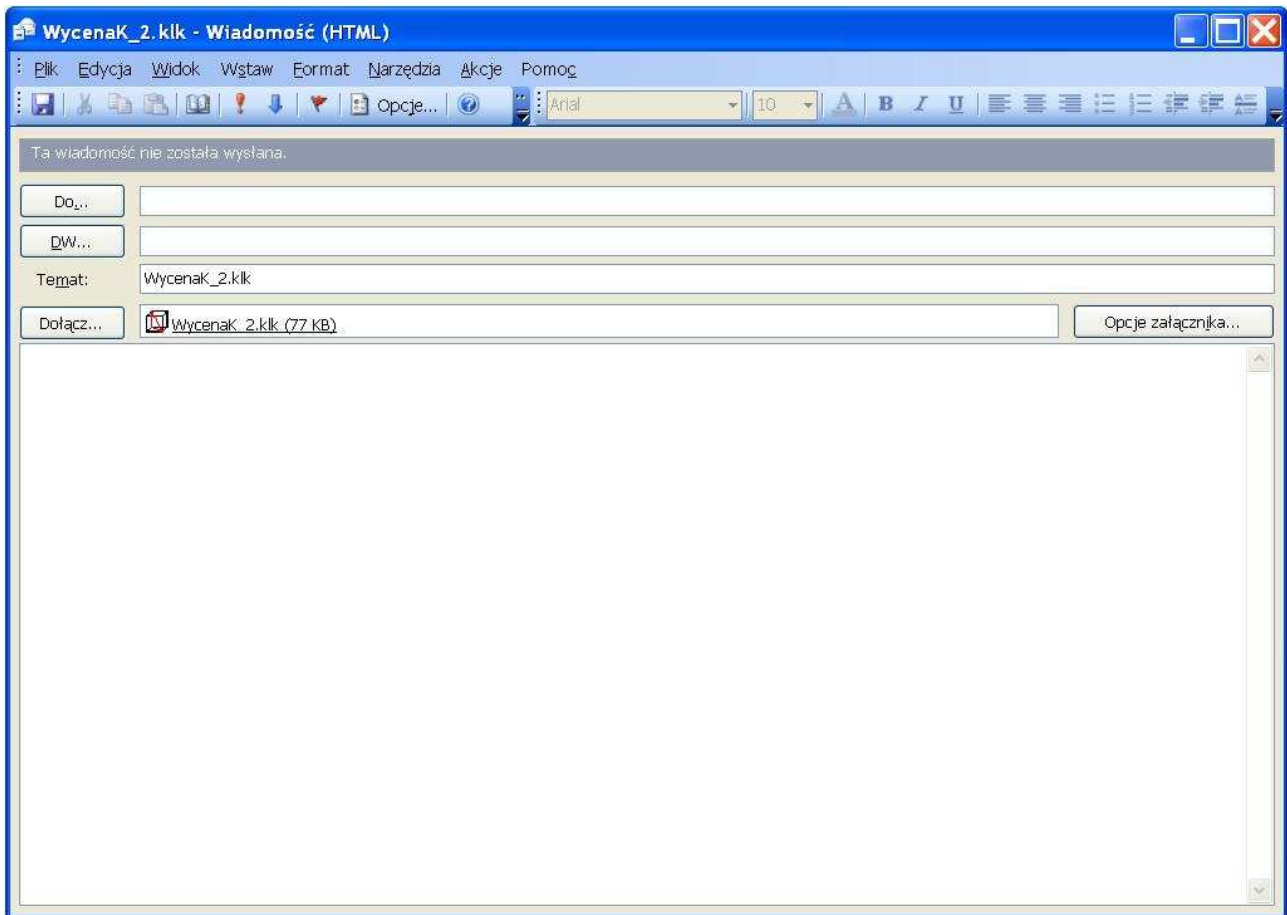
Jeśli polecenie nie powiedzie się, to pojawią się komunikaty o błędach. W takim przypadku dane mogą nie zostać zaimportowane wcale, bądź zostaną zaimportowane tylko częściowo.

8. Wysyłanie wyceny e-mail'em

Polecenie **Wyślij E-mail'em** z menu rozwijanego **Plik**, pozwala wysłać bieżącą wycenę pocztą elektroniczną. Przed wysłaniem wycena musi być zapisana do pliku dyskowego poleceniem **Zapisz** lub **Zapisz jako** z menu rozwijanego **Plik**.

Po wywołaniu polecenia pojawia się okno przedstawione na rys. 25. Jako załącznik został w nim automatycznie przywołany plik bieżącej wyceny w polu „Dołącz”. Aby wysłać e-mail należy uzupełnić odbiorców w polach „Do” i „Dw”, wpisać temat i treść wiadomości. Wpisując adresatów można korzystać z książki adresowej programu MS Outlook.

Na czas komponowania e-mail'a program **KALKUL** jest blokowany. Do edycji wyceny można powrócić dopiero po zakończeniu pracy z programem pocztowym.



Rys. 25. Okno programu pocztowego, pozwalające wysłać wycenę jako załącznik.

9. Kalkulacja cen prefabrykatów

Kalkulacja cen prefabrykatów odbywa się w oddzielnym skoroszytcie programu MS Excel o nazwie „**kalkul baza.xls**”. W skład tego skoroszytu wchodzi dziesięć arkuszy: „*Materiały*”, „*Robocizna*”, „*K6*”, „*D1*”, „*KMM*”, „*ZS-1*”, „*PH*”, „*K83*”, „*Kalkulowane*” i „*Prefabrykaty*” – patrz rys. 26.

Arkusz „*Materiały*” w poszczególnych wierszach zawiera: indeks, nazwę materiału, cenę i jednostkę. Arkusz ma również zdefiniowany zakres o nazwie „*Materiały*”, który musi obejmować obszar, zawierający wszystkie materiały. Na podstawie tego zakresu tworzona jest baza danych w formacie MS Access 2000.

Arkusz „*Robocizna*” w poszczególnych wierszach zawiera: indeks, rodzaj robocizny, cenę i jednostkę. Arkusz ma również zdefiniowany zakres o nazwie „*Robocizna*”, który musi obejmować obszar, zawierający wszystkie rodzaje robocizny. Na podstawie tego zakresu tworzona jest baza danych w formacie MS Access 2000.

Arkusze: „*K6*”, „*D1*”, „*KMM*”, „*ZS-1*”, „*PH*”, „*K83*” i „*Kalkulowane*” zawierają kalkulację cen prefabrykatów dla poszczególnych typoszeregów kontenerów. Sposób wykonania kalkulacji może być dowolny. Ważne jest jedynie to, aby w kalkulacji uwzględnione były odwołania do cen materiałów i robocizny z arkuszy „*Materiały*” i „*Robocizna*”. Dzięki temu zmiany cen materiałów i robocizny będą miały wpływ na kalkulacje cen prefabrykatów.

Arkusz „*Prefabrykaty*” w poszczególnych wierszach zawiera: indeks, nazwę prefabrykatu, cenę, informację, w którym typoszeregu prefabrykat jest wykorzystywany (kolumny K, KMM, D1, ZS1, PH i K83 – jedyńka oznacza wykorzystywany) i pozycję, w której występuje. Wszystkie nazwy i ceny w tym arkuszu powinny być odwołaniami do odpowiednich pozycji w kalkulacji prefabrykatów zapisanych w arkuszach: „*K6*”, „*D1*”, „*KMM*”, „*ZS-1*”, „*PH*”, „*K83*” i „*Kalkulowane*”. Arkusz ma również zdefiniowany zakres

o nazwie „Prefabrykaty”, który musi obejmować obszar, zawierający wszystkie prefabrykaty. Na podstawie tego zakresu tworzona jest baza danych w formacie MS Access 2000.

A	B	C	D	E	F	G	H	I	J	K
indeks:	materiał:	cena:	jedn.	K	KMM	D1	ZS1	PH	K83	Pozycja
P_1	ATTYKA D1 [m]	26,59 zł	m	0	0	1	0	0	0	Attyka
P_2	ATTYKA D1 [szt.]	460,00 zł	szt	0	0	1	0	0	0	Attyka
P_3	ATTYKA K6 [m]	26,59 zł	m	1	0	0	0	0	0	Attyka
P_4	ATTYKA K6 [szt.]	460,00 zł	szt	1	0	0	0	0	0	Attyka
P_5	ATTYKA KMM [m]	26,59 zł	m	0	1	0	0	0	0	Attyka
P_6	ATTYKA KMM [szt.]	460,00 zł	szt	0	1	0	0	0	0	Attyka
P_7	ATTYKA ZS-1 [m]	30,75 zł	m	0	0	0	1	0	0	Attyka
P_8	ATTYKA ZS-1 [szt.]	532,00 zł	szt	0	0	0	1	0	0	Attyka
P_257	ATTYKA PH [m]	36,34 zł	m	0	0	0	0	1	0	Attyka
P_258	ATTYKA PH [szt.]	516,00 zł	szt	0	0	0	0	1	0	Attyka
P_259	ATTYKA K83 [m]	27,99 zł	m	0	0	0	0	0	1	Attyka
P_260	ATTYKA K83 [szt.]	615,20 zł	szt	0	0	0	0	0	1	Attyka
P_9	CYNKOWANIE K6 - standard [m2]	76,31 zł	m2	1	0	0	0	0	0	Cynkowanie
P_10	CYNKOWANIE K6 - standard [szt.]	1 127,00 zł	szt	1	0	0	0	0	0	Cynkowanie
P_11	CYNKOWANIE K6 - wzmocniona podłoga [m2]	98,11 zł	m2	1	0	0	0	0	0	Cynkowanie
P_12	CYNKOWANIE K6 - wzmocniona podłoga [szt.]	1 449,00 zł	szt	1	0	0	0	0	0	Cynkowanie
P_251	CYNKOWANIE K6 - betonowa podłoga [m2]	65,72 zł	m2	1	0	0	0	0	0	Cynkowanie
P_252	CYNKOWANIE K6 - betonowa podłoga [szt.]	970,60 zł	szt	1	0	0	0	0	0	Cynkowanie
P_261	CYNKOWANIE PH - podłoga zwykła [m2]	58,29 zł	m2	0	0	0	0	1	0	Cynkowanie
P_262	CYNKOWANIE PH - podłoga zwykła [szt.]	672,75 zł	szt	0	0	0	0	1	0	Cynkowanie
P_263	CYNKOWANIE PH - podłoga do betonu [m2]	45,54 zł	m2	0	0	0	0	1	0	Cynkowanie
P_264	CYNKOWANIE PH - podłoga do betonu [szt.]	525,55 zł	szt	0	0	0	0	1	0	Cynkowanie
P_265	CYNKOWANIE K83 - tylko parter [m2]	103,42 zł	m2	0	0	0	0	0	1	Cynkowanie
P_266	CYNKOWANIE K83 - tylko parter [szt.]	2 473,90 zł	szt	0	0	0	0	0	1	Cynkowanie
P_267	CYNKOWANIE K83 - układ piętrowy [m2]	115,30 zł	m2	0	0	0	0	0	1	Cynkowanie
P_268	CYNKOWANIE K83 - układ piętrowy [szt.]	2 758,02 zł	szt	0	0	0	0	0	1	Cynkowanie
P_13	DACH D1 - z instalacją odwadniającą [m2]	1,28 zł	m2	0	0	1	0	0	0	Dach konstrukcja
P_14	DACH D1 - z instalacją odwadniającą [szt.]	19,24 zł	szt	0	0	1	0	0	0	Dach konstrukcja
P_15	DACH K6 - do wykończenia płytą laminowaną (rama dachu 464kg) [m2]	138,36 zł	m2	1	0	0	0	0	0	Dach konstrukcja
P_16	DACH K6 - do wykończenia płytą laminowaną (rama dachu 464kg) [szt.]	2 043,36 zł	szt	1	0	0	0	0	0	Dach konstrukcja
P_238	DACH K6 - do wykończenia płytą Metalplast (rama dachu 464kg) [m2]	121,26 zł	m2	1	0	0	0	0	0	Dach konstrukcja
P_239	DACH K6 - do wykończenia płytą Metalplast (rama dachu 464kg) [szt.]	1 790,96 zł	szt	1	0	0	0	0	0	Dach konstrukcja
P_213	DACH K6 - Polkomtel do wykończenia płytą laminowaną [m2]	162,63 zł	m2	1	0	0	0	0	0	Dach konstrukcja
P_212	DACH K6 - Polkomtel do wykończenia płytą laminowaną [szt.]	2 401,94 zł	szt	1	0	0	0	0	0	Dach konstrukcja
P_243	DACH K6 - Polkomtel do wykończenia płytą Metalplast [m2]	145,53 zł	m2	1	0	0	0	0	0	Dach konstrukcja
P_244	DACH K6 - Polkomtel do wykończenia płytą Metalplast [szt.]	2 149,34 zł	szt	1	0	0	0	0	0	Dach konstrukcja
P_17	DACH KMM - do wykończenia płytą laminowaną (rama dachu 390kg) [m2]	115,14 zł	m2	0	1	0	0	0	0	Dach konstrukcja
P_18	DACH KMM - do wykończenia płytą laminowaną (rama dachu 390kg) [szt.]	1 727,10 zł	szt	0	1	0	0	0	0	Dach konstrukcja
P_240	DACH KMM - do wykończenia płytą Metalplast (rama dachu 390kg) [m2]	108,59 zł	m2	0	1	0	0	0	0	Dach konstrukcja
P_241	DACH KMM - do wykończenia płytą Metalplast (rama dachu 390kg) [szt.]	1 628,85 zł	szt	0	1	0	0	0	0	Dach konstrukcja
P_19	DACH ZS-1 - z instalacją odwadniającą [m2]	3,50 zł	m2	0	0	0	1	0	0	Dach konstrukcja

Rys. 26. Skoroszyt „Kalkul baza.xls” i zawarte w nim arkusze.

UWAGA!

Zmiany w skoroszycie „**kalkul baza.xls**” powinny być wykonywane jedynie wtedy, gdy zmieniają się ceny materiałów lub robocizny, albo zmienia się sposób kalkulacji prefabrykatów. Natomiast paca nad wyceną obiektu kontenerowego odbywa się wyłącznie w programie **KALKUL**.

10. Tworzenie bazy cenowej prefabrykatów w formacie MS Access 2000

Tworzenie bazy danych MS Access 2000 musi się odbywać w oparciu o skoroszyt „**kalkul baza.xls**”, zdefiniowany tak, jak opisano to w rozdziale „9. Kalkulacja cen prefabrykatów”.

W tym skoroszycie menu rozwijane **Kalkulacje** składa się z trzech pozycji – patrz rys. 27.

Aby utworzyć lub nadpisać istniejącą bazę programu **KALKUL**, należy wybrać z menu rozwijanego **Kalkulacje** pozycję **Twórz bazę**.

Efektom działania tego polecenia jest utworzenie bazy danych w formacie MS Access 2000, zawierającej trzy tabele: Materiały, Robocizna i Prefabrykaty, utworzone na podstawie zdefiniowanych w skoroszycie zakresów o nazwach odpowiednio: „Materiały”, „Robocizna” i „Prefabrykaty”.



Rys. 27. Menu rozwijane „Kalkulacje” w skoroszytcie „Kalkul baza.xls”.

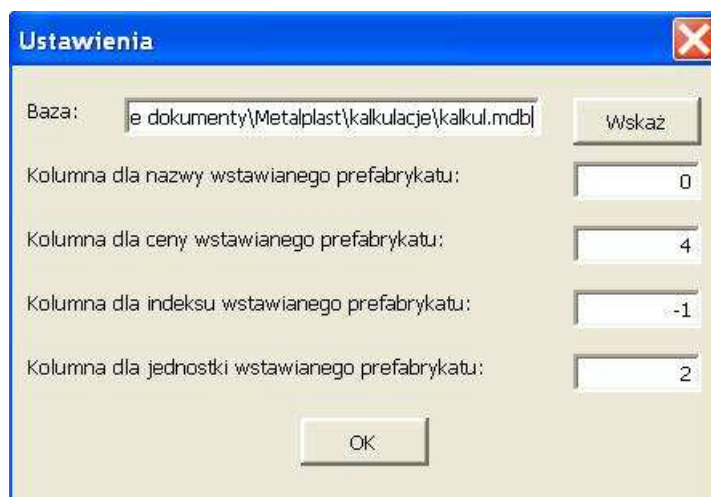
Jeśli plik bazy danych już istnieje pojawi się pytanie jak na rys. 28.



Rys. 28. Pytanie o zastąpienie istniejącej bazy danych programu KALKUL nową w poleceniu „Twórz bazę”.

Odpowiedź „Tak” spowoduje zastąpienie starej wersji bazy danych nową, utworzoną na podstawie aktualnej zawartości skoroszytu „kalkul baza.xls”.

Położenie i nazwa pliku w formacie MS Access 2000, do którego zostanie zapisana baza cenowa materiałów i prefabrykatów jest określone przez okno dialogowe wywoływane poleceniem **Ustawienia** z menu **Kalkulacje**. Okno to przedstawiono na rys. 29. Ścieżkę dostępu i nazwę pliku, zawierającego bazę cenową materiałów i prefabrykatów, należy wpisać do pola edycyjnego zatytułowanego „Baza”. Przycisk **Wskaż** umożliwi wskazanie pliku w drzewie folderów, zamiast wpisywania pełnej ścieżki i nazwy w polu edycyjnym.



Rys. 29. Okno dialogowe wywoływane w skoroszytcie „kalkul baza.xls” poleceniem **Ustawienia** z menu rozwijanego **Kalkulacje**.

Pozostałe pola edycyjne tego okna dialogowego mają znaczenie jedynie dla poprzedniej wersji programu KALKUL, działającej w środowisku programu MS Excel.

>> KONIEC <<